

Kralupy nad Vltavou předměstí ON - oprava

Technická zpráva



Investor:

Správa železnic, státní organizace

Dlážděná 1003/7, 110 00 Praha 1

IČO: 70994234, DIČ: CZ0994234

Zapsáno v obchodním rejstříku u Městského soudu v Praze, spisová značka A48384

Praha, duben 2020

Zpracoval: L. Malý

Účel veřejné zakázky:

Účelem veřejné zakázky je oprava vnějšího pláště výpravní budovy žst. Kralupy nad Vltavou předměstí včetně výměny otvorových výplní, revitalizace veřejně přístupných prostor tj. čekárny, obnova elektroinstalace, dodání nového vnitřního a venkovního mobiliáře a oprava zpevněných ploch. V rámci zakázky dojde k demolici přilehlého skladu a přípravě zpevněné plochy pro osazení nových mobilních veřejných WC se zástěnou z tahokovu (Toi Toi).

Informace o parcele a budově:

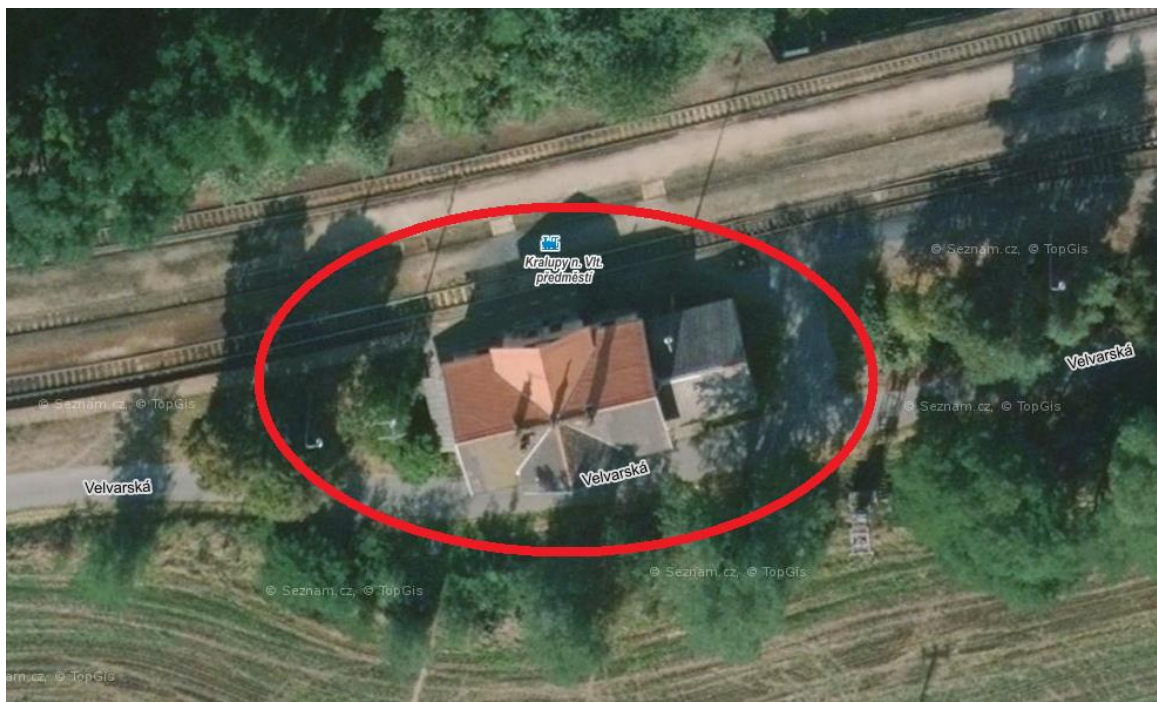
Informace o pozemku:

Parcelní číslo:	st. 144
Obec:	Kralupy nad Vltavou [534951]
Katastrální území:	Mikovice u Kralup nad Vltavou [672742]
Číslo LV:	66
Výměra [m ²]:	219
Typ parcely:	Parcela katastru nemovitostí
Druh pozemku:	zastavěná plocha a nádvoří

Součástí je stavba:

Budova s číslem popisným:	Mikovice [72745]; č. p. 125; rodinný dům
Stavba stojí na pozemku:	p. č. st. 144
Stavební objekt:	č.p. 125
Vlastnické právo:	ČR, Správa železnic, státní organizace, Dlážděná 1003/7, Nové Město, 110 00 Praha 1

Letecká mapa vč. vyznačeného objektu:



Navrhované řešení – obsah:

- SO.01 - Oprava vnějšího pláště budovy
- SO.02 – Oprava střechy
- SO.03 – Oprava čekárny
- SO.04 - Oprava dopravní kanceláře a zázemí
- SO.05 – Elektroinstalace
- SO.06 - Oprava zpevněných ploch a demolice dřevěného skladu
- SO.07 – VRN

SO.01 - Oprava vnějšího pláště budovy

fasáda:

- Odstraní se nesoudržné a odfouklé části omítky
- Nová jádrová omítka, perlínka, probarvená silikonsilikátová omítka (barevnost určí zadavatel)
- Pod omítku se zasekají chráničky pro rozhlas a hodiny
- Kompletní demontáž původního přístřešku nad vchodem do čekárny
- Nad vchodové dveře se osadí stříšky proti dešti
- Sokl bude obložen betonovým obkladem

okna a dveře:

- Demontují se okenní a dveřní bezpečnostní mříže a nahradí se novými
- Kompletní výměna oken a dveří (dřevo dekor/ dřevo dekor)
- Provede se výměna vnějších a vnitřních parapetů
- Opraví se a vymalují špalety po vybouraných špaletových oknech
- Do provozních prostor se osadí žaluzie
- Sklepní a půdní okna budou z ocelového rámu a tahokovu
- Na vnější parapety v 1. patře se osadí ochrana proti holubům

označení stanice:

- kompletní výměna označení stanice, jejichž provedení musí odpovídat ustanovením TNŽ 73 6390, platné od r. 2018

kanalizace:

- Vymění se dešťové svody a lapače střešních splavenin

SO.02 - Oprava střechy

střecha:

- Demontáž keramické krytiny
- Výměna bednění a laťování a části porušených krovů
- Výměna klempířských prvků a střešního výlezu,
- Montáž sněhových zachytávačů
- Montáž stožáru pro antény nájemníků včetně průchodky pro budoucí kabeláž
- Střešní krytina z poplastovaných taškových tabulí s vlnou

komíny:

- Komíny se ubourají pod střechu a zazdí

SO.03 – Oprava čekárny

- Demontují se nástěnky, které se po ukončení prací osadí zpět
- Opraví se omítky stěn a do výšky jednoho metru bude provedena sanační omítka, stěny se vymalují
- Na podlahu se položí protiskluzná dlažba TAURUS či COLOR ONE – odstín dle výběru investora, se soklovým páskem
- Bude proveden SDK podhled
- Provede se repase výdejního okna
- Osadí se nové hodiny a reproduktor pro rozhlas
- Osadí se přímotop
- Do místnosti se osadí nový mobiliář

SO.04 – Oprava dopravní kanceláře a zázemí

- Stávající dřevěné podlahy budou vybourány, bude proveden betonový podklad s výztuží z ocelové kari sítě a hydroizolace.
- Povrch bude s protiskluznou dlažbou.
- Omítky budou opraveny s aplikací perlínky do lepidla a přestukovány s finální malbou.
- Natrou se kovové a dřevěné prvky. Kompletně se vyčistí a umyje prostor pro předání k užívání.
- Ve všech místnostech se provede nový SDK stropní podhled.
- Osadí se přímotopy

Koupelna:

- Demontují se všechny zařizovací předměty
- Zazdí se dveře do této místnosti a osadí se nové ze šatny
- Dále se zazdí dveře do skladu a z chodby se vybourá otvor pro osazení nových dveří
- Rozvody vody a odpadu budou demontovány a provedeny nově v plastu. Osadí se nové zařizovací předměty (sprchový kout a umyvadlo)

- Provede se nový keramický obklad do výšky 2m.

WC:

- Opraví se omítky
- Provede se SDK podhled
- Zazdí se okno a bude osazen ventilátor
- Demontuje se klozet a osadí se nový
- Dřevěné dveře budou repasovány vč. zárubně
- Místnost se obloží keramickým obkladem do v. 1,5m
- Položí se keramická dlažba

Chodba:

- Vybourá se dlažba a provede se nová
- Stěny se vymalují
- Opraví se a natře dřevěné obložení schodiště
- Osadí se přímotop

Dopravní kancelář, pokladna, kancelář, šatna:

- Stávající dřevěné podlahy budou vybourány, bude proveden betonový podklad s výztuží z ocelové kari sítě a hydroizolace.
- Položí se podlahová krytina z marmolea
- Opraví se omítky stěn a do výšky jednoho metru bude provedena sanační omítky, stěny se vymalují
- Natrou se kovové a dřevěné prvky. Kompletně se vyčistí a umyje prostor pro předání k užívání.
- Ve všech místnostech se provede nový SDK stropní podhled.
- Bude osazena nová kuchyňská linka místo stávající
- Všechny dveře vč. zárubní se vymění za nové

SO.05 – Elektroinstalace

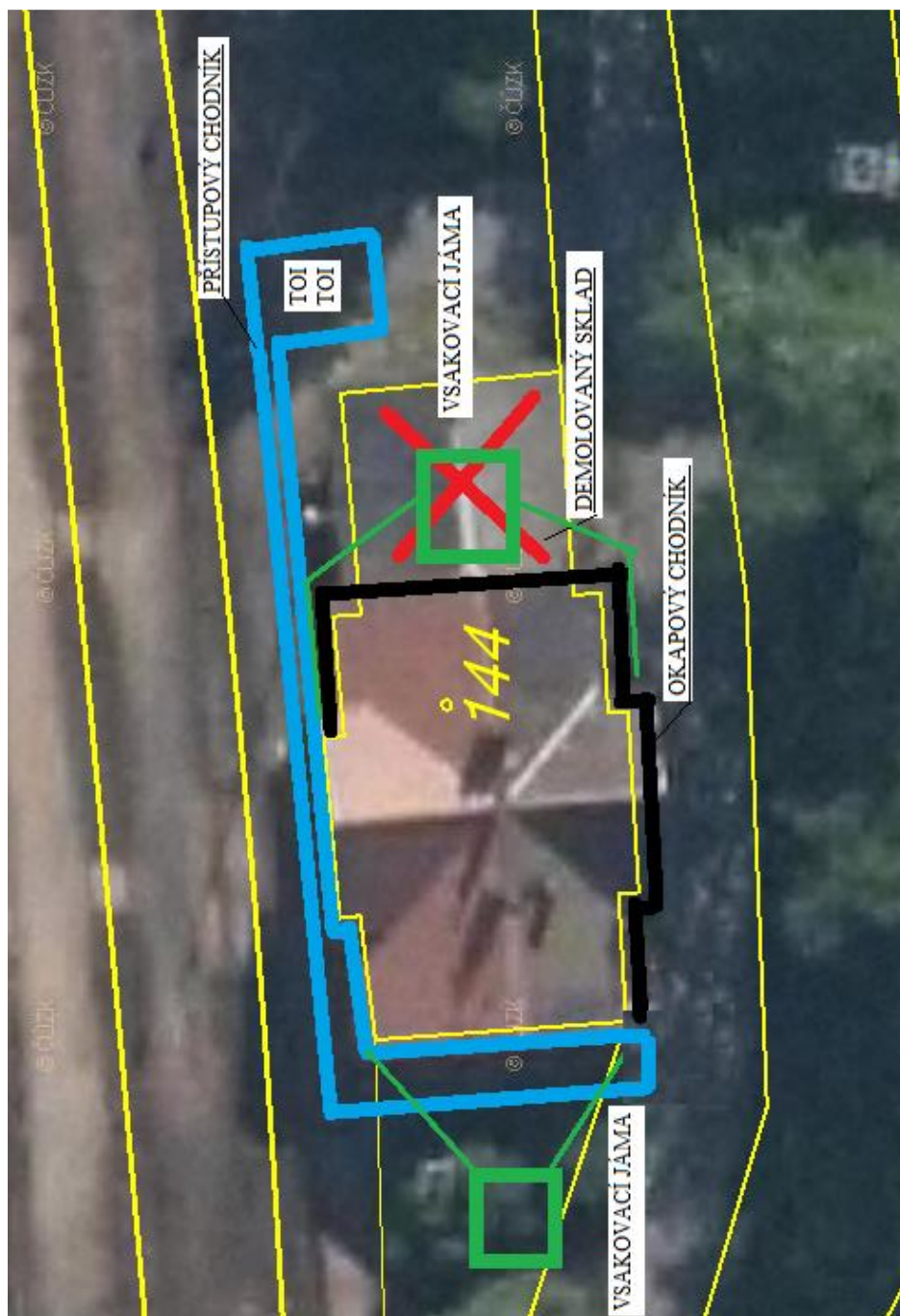
- Provede se nová elektroinstalace dle zadání od SEE
- Elektroinstalační práce budou koordinovány se zástupci SEE Správy železnic

SO.06 – Oprava zpevněných ploch a demolice dřevěného skladu

- Před zahájením výkopových prací je třeba vytýčit inženýrské sítě a v případě kolize inženýrské sítě zabezpečit proti poškození uložení do chrániček a označením výstražnou fólií.
- Dřevěný sklad vedle objektu bude zdemolován
- Plocha po skladu se zhutní a vysype se štěrkem
- Kolem objektu se provede okapový chodník dle obrázku se situací
- Sokl objektu se odizoluje novou folií s vloženou geotextilií do 1 m
- Před čekárnou se vybourá přístupový chodník a provede se nový až ke vchodu do DK a dále k ploše s veřejnými záchodky

- Před čekárnou se mezi chodníkem a terénem odstraní pražce a nahradí se betonovými palisádami
- Osadí se nové poklopy vč. rámu
- Voda z dešťových svodů se odvede do nově vytvořených vsakovacích jam
- V zadní části objektu (místo bude upřesněno během realizace) bude provedena zpevněná plocha pro osazení mobilních WC
- Osadí se stěna z ocelového rámu a tahokovu pro zakrytí těchto mobilních kabin
- Osadí se nový mobiliář

Půdorys přízemí objektu:





Manipulace se stavebním odpadem:

Stavební suť bude odvezena a zlikvidována dle platné legislativy do 20 km se složením na příslušné skládce. Demontáž střešní krytiny s obsahem azbestu bude prováděna za dodržování pravidel bezpečnosti práce při prováděných zemních, stavebních a demoličních prací na základě požadavků vyplývajících ze zákoníku práce, z § 5 zákona č. 309/2006 Sb., § 3 NV č. 591/2006 Sb. a § 4 NV č. 362/2005 Sb., v souladu s § 21 odst. 2,3 nařízení vlády č. 361//2007 Sb. Výzisk z kovového odpadu bude odvezen a složen dle pokynů investora, samotný šrot je majetkem investora. Hospodaření s vyzískaným materiálem (mimo stavební odpad) bude prováděno v souladu se směrnicí SŽDC č. 42 ze dne 7.1.2013. Přílohou této dokumentace je i plán prací odstraňování materiálů obsahujících azbest ze stavby zpracovaný v souladu s § 21 odst. 2,3 nařízení vlády č. 361//2007 Sb., ve znění pozdějších předpisů.

Zásady organizace výstavby:

Místo provádění prací bude vždy odděleno od prostor, kde se bude pohybovat cestující či veřejnost, opatřené výstražnými bezpečnostními cedulemi. Lešení pro opravu fasády bude realizováno tak, aby byl vždy umožněn přístup do čekárny. Lešení bude vždy opatřeno sítí zabraňující úletům materiálu větrem a bránící znehodnocení díla povětrnostními vlivy. Veškeré plochy zasažené staveništěm a činnostmi zhotovitele musí být po skončení prací uvedeny do původního stavu.

Jelikož pro stavbu bude nutné použít okolní pozemky parc. č. 572/5 (České dráhy a.s.) a 572/10 (Město Kralupy nad Vltavou) v k.ú. Míkovice u Kralup nad Vltavou, např. pro stavbu lešení a umístění kontejneru na stavební odpad, je třeba v předstihu uzavřít nájemní smlouvy na dočasný zábor s jeho vlastníky.

Zvláštní technické podmínky:

Jedná se o stavbu, zařízení a udržovací práce v souladu s § 79 odst. 5 a § 103 odst. 1 písm. d) stavebního zákona č. 183/2006 Sb. o územním plánování a stavebním řádu, nevyžadující územní rozhodnutí, stavební povolení nebo jiné opatření stavebního úřadu. Při provádění prací bude postupováno v souladu s podmínkami vydanými civilními institucemi i složkami Správy železnic a ČD. Zhotovitel zabezpečí po celou dobu provádění výměny střešní krytiny, aby nedošlo k ohrožení odkrytých konstrukcí a prostor pod nimi povětrnostními vlivy. Zhotovitel je povinen upřesnit termín dodávky oken pro zajištění přístupu do pronajatých prostor. Zhotovitel na vlastní náklady zařídí vlastní sociální zařízení pro své pracovníky. Zhotovitel je povinen dbát, aby práce v co nejmenší míře omezovaly cestující, veřejnost, nájemce v komerčních prostorech budovy a drážní provoz.

Odpadové hospodářství:

Během realizace stavby je třeba dbát o maximální opětovné využití vyzískaných materiálů. V případě, že takovéto využití není možné, vznikají odpady, se kterými bude dále nakládáno v souladu se zákonem č. 185/2001 Sb. v platném znění. V rámci realizace stavby přechází všechny povinnosti původce odpadů na zhotovitele, který za účelem jejich plnění ustanoví odpadového hospodáře. Zhotovitel musí zajistit zařazování odpadů podle druhů a kategorií v souladu s Katalogem odpadů (vyhláška č. 381/2001 Sb. v platném znění) a následně odpady utříděné shromažďovat v prostředcích, které zamezí jejich znehodnocení, odcizení nebo úniku. Odstraňování odpadů probíhá prostřednictvím oprávněné osoby, která odpady převezme do svého vlastnictví. O nakládání s odpady je vedena v souladu s vyhláškou č. 383/2001 Sb. v platném znění průběžná evidence a příslušnému úřadu je každoročně zasíláno hlášení o

produkci odpadů a nakládání s nimi. S nebezpečnými odpady je nakládáno na základě příslušného souhlasu a pro každý takovýto odpad je zpracován identifikační list, kterým jsou vybavena místa, kde dochází k nakládání s uvedeným odpadem. Při každé přepravě nebezpečného odpadu jsou vyplňovány evidenční listy a ty zasílány příslušnému úřadu.

Veškerý kovový materiál je v majetku objednatele. Hospodaření s vyzískaným materiálem (mimo odpad) bude prováděno v souladu se Směrnicí SZDC č. 42 ze dne 7.1.2013.

V souvislosti s demontáží materiálu s obsahem azbestu je firma provádějící odstranění střešní krytiny z eternitových desek povinna předložit nejméně 30 dnů před zahájením prací (před odstraněním azbestocementové střešní krytiny) na KHS hlášení prací s expozicí azbestu, v souladu s požadavky ust. § 41 zákona č.258/2000 Sb., o ochraně veřejného zdraví a změně některých souvisejících zákonů, ve znění pozdějších předpisů.

Související předpisy:

- 376/2001 Sb. Vyhláška o hodnocení nebezpečných vlastností odpadů
- 381/2001 Sb. Katalog odpadů
- 382/2001 Sb. Vyhláška o podmínkách použití upravených kalů na zemědělské půdě
- 383/2001 Sb. Vyhláška o podrobnostech nakládání s odpady
- 384/2001 Sb. Vyhláška o nakládání s PCB
- 237/2002 Sb. Vyhláška o podrobnostech způsobu provedení zpětného odběru některých výrobků
- 294/2005 Sb. Vyhláška o podmínkách ukládání odpadů na skládky a jejich využívání na povrchu terénu
- 352/2005 Sb. Vyhláška o nakládání s elektrozařízeními a elektroodpady
- 341/2008 Sb. Vyhláška o podrobnostech nakládání s biologicky rozložitelnými odpady
- 352/2008 Sb. Vyhláška o podrobnostech nakládání s autovraky
- 374/2008 Sb. Vyhláška o přepravě odpadů
- 170/2010 Sb. Vyhláška o bateriích a akumulátorech
- 321/2014 Sb. Vyhláška o rozsahu a způsobu zajištění odděleného soustředování složek komunálních odpadů
- 352/2014 Sb. Nařízení vlády o Plánu odpadového hospodářství České republiky pro období 2015–2024
- 248/2015 Sb. Vyhláška o podrobnostech provádění zpětného odběru pneumatik

V případě že uvedené materiály nebudou nadále využitelné pro potřeby Správy železnic nebo ČD, stanou se odpadem a bude s nimi nakládáno na základě požadavků platné legislativy v odpadovém hospodářství.

Vznikající odpady budou předávány oprávněným subjektům. V případě, že budou zneškodňovány přímo firmou provádějící stavbu či provozovatelem, zodpovídá příslušný subjekt za to, že budou zneškodňovány v souladu s legislativní úpravou, tzn. v současnosti zejména se zákonem č. 185/2001 Sb. ve znění pozdějších předpisů. Během stavby i během užívání domu nebude horninové podloží kontaminováno např. ropnými látkami, odpadními vodami, apod.

<p><u>Výložníková LED svítidla</u></p> <p>Světelný tok min. 11 000 LM</p>	
<p><u>Svítidla LED pod přístřešek</u></p>	

Specifikace mobiliáře:

<p><u>Lavičky ven:</u></p> <p>Provedení dle sm.:</p> <p>SŽDC PO-20/2019-GŘ „Moderní design a architektura nádraží a zastávek ČR – Mobiliář“ čj. 62741/2019-SŽDC-GŘ-O23 ze dne 23. 10. 2019 Antivandal provedení, lze přikotvit do podlahy</p>	
<p><u>Lavičky do čekárny:</u></p> <p>Provedení dle sm.:</p> <p>SŽDC PO-20/2019-GŘ „Moderní design a architektura nádraží a zastávek ČR – Mobiliář“ čj. 62741/2019-SŽDC-GŘ-O23 ze dne 23. 10. 2019 Antivandal provedení, lze přikotvit do podlahy</p>	

Koše do čekárny

- s objemem min. 60 l., lze přikotvit do podkladu
Provedení dle sm.:
SŽDC PO-20/2019-GŘ
„Moderní design a architektura nádraží a zastávek ČR – Mobiliář“
čj. 62741/2019-SŽDC-GŘ-O23 ze dne 23. 10. 2019



Venkovní koše

- s objemem 120 l., kovový upravený povrch, lze přikotvit do podkladu
Provedení dle sm.:
SŽDC PO-20/2019-GŘ
„Moderní design a architektura nádraží a zastávek ČR – Mobiliář“
čj. 62741/2019-SŽDC-GŘ-O23 ze dne 23. 10. 2019



Fotodokumentace stávajícího stavu:



















